



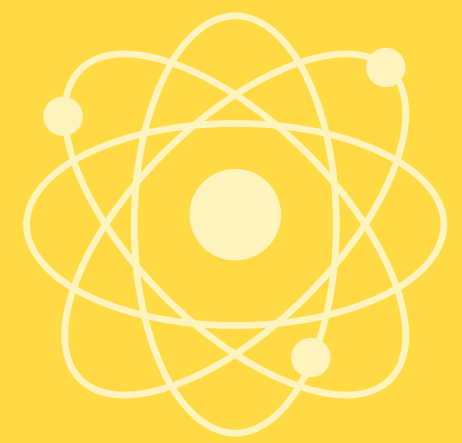
# กิจกรรมแนะนำทุนใหม่ งานวิจัยและบริการวิชาการ

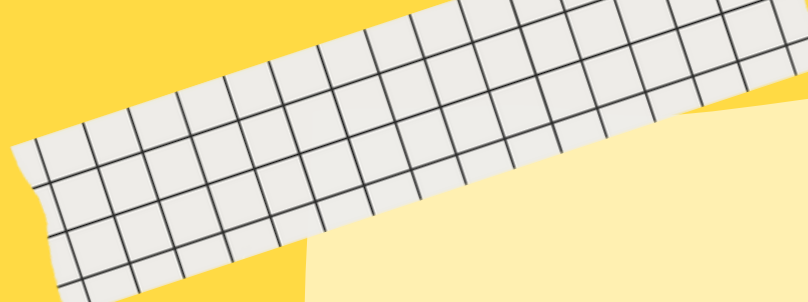
## คณะวิทยาศาสตร์ จุฬาลงกรณ์



วันที่ 3 กรกฎาคม 2566 เวลา 09.00 - 11.00 น.

ณ ห้อง 309 อาคารมหามกุฏ



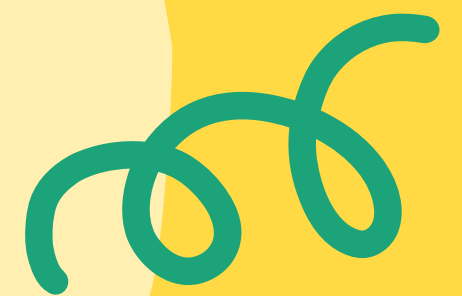


**1. การจัดสรรทุนวิจัยหลังปริญญาเอก  
กองทุนรัชดาภิเษกสมโภช รูปแบบใหม่  
ที่บริหารจัดการโดยคณะฯ**

**(เริ่มใช้ปีงบประมาณ 2567)**

**2. ทุนสร้างความร่วมมือด้านการวิจัยใน  
ต่างประเทศ คณะวิทยาศาสตร์ จุฬาฯ  
ประจำปี พ.ศ.2566 (IRP-2023)**

**ครั้งที่ 2**



# การจัดสรรทุนวิจัยหลังปริญญาเอก กองทุนรัชดาภิเษกสมโภช

	รูปแบบการจัดสรร (เดิม)	รูปแบบการจัดสรรปี 2567
วิธีการสมัครทุน	Download ใบสมัคร จากหน้า Website บัณฑิตวิทยาลัย	กรอกใบสมัครผ่าน Google Forms ของงานวิจัยและบริการวิชาการ คณะ วิทยาศาสตร์
ผู้สมัครทุน	นักวิจัยหลังปริญญาเอก	อาจารย์ที่ปรึกษา
ขั้นตอนการพิจารณาใบสมัคร (ใครพิจารณา)	คณะกรรมการพิจารณาทุนของบัณฑิต วิทยาลัย	คณะกรรมการวิจัยคณะวิทยาศาสตร์
ค่าใช้จ่ายสำหรับผู้ที่ได้รับทุน	ประกาศ จุฬาฯ เรื่อง หลักเกณฑ์การ สนับสนุนโครงการทุนหลังปริญญาเอก กองทุนรัชดาภิเษกสมโภช พ.ศ. 2561	คงเดิม
จำนวนรอบที่เปิดรับสมัคร	4 รอบ	คงเดิม



บัณฑิตวิทยาลัย  
ประมาณการค่าใช้จ่าย

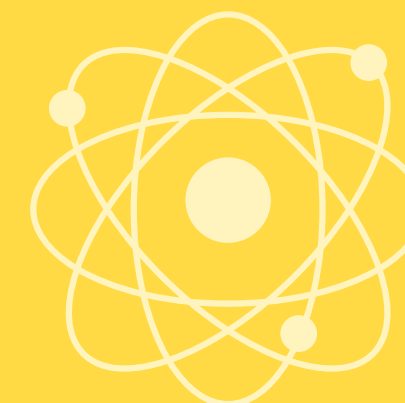
สบจ. แจ้งผลงานประมาณที่ได้รับให้บัณฑิตวิทยาลัย

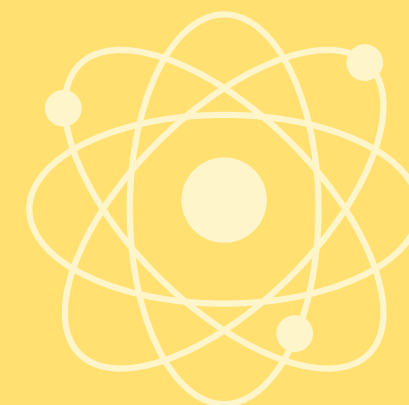
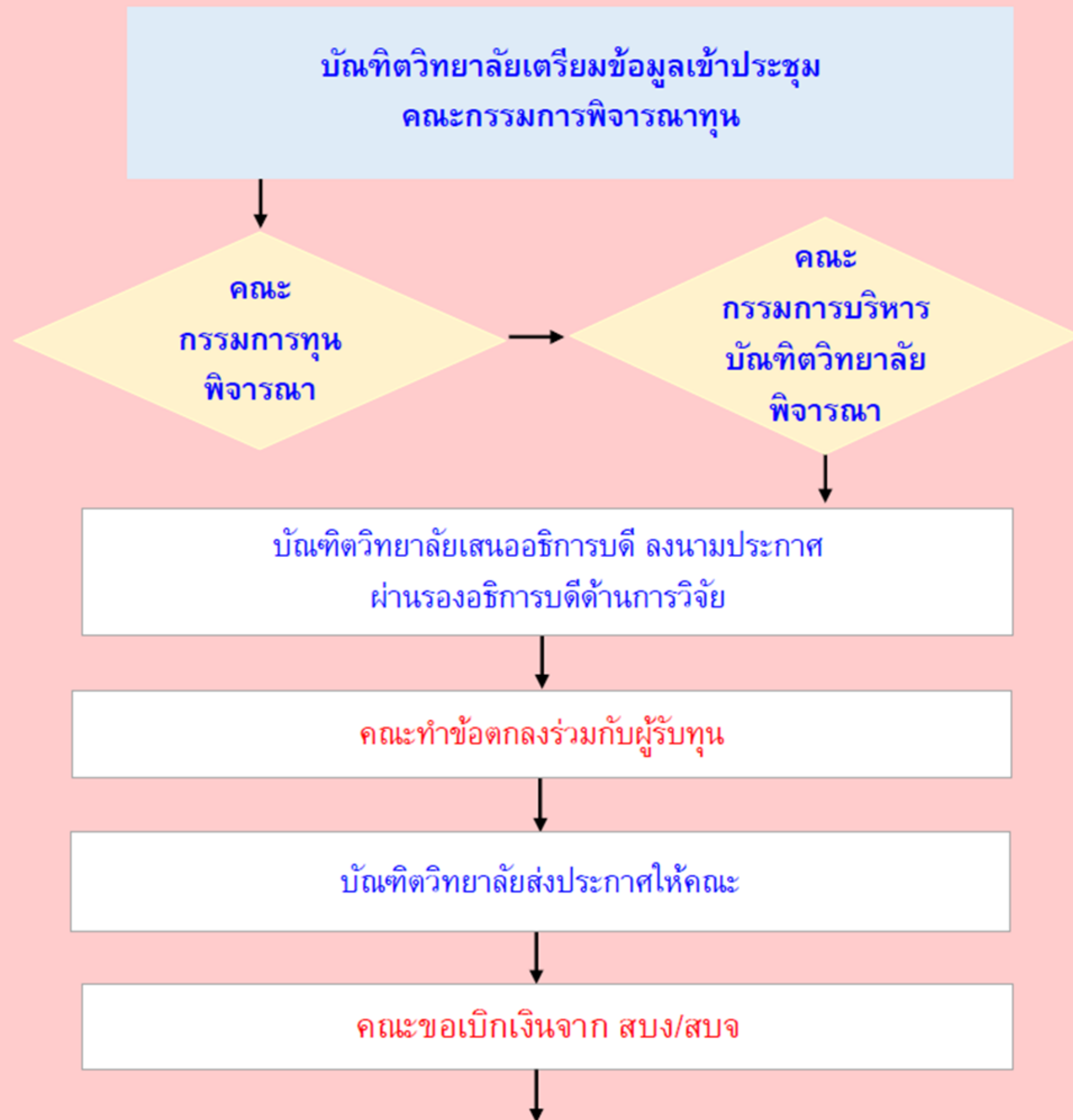
บัณฑิตวิทยาลัยจัดทำข้อมูลการจัดสรรทุนย้อนหลัง 5 ปี

คณะยืนยันข้อมูลการจัดสรรทุนของแต่ละคณะ

บัณฑิตวิทยาลัยชี้แจงคณะในการดำเนินการสรรหาตามกำหนด  
ระยะเวลาและการเบิกจ่าย

คณะดำเนินการสรรหาและส่งรายชื่อผู้รับทุน  
ให้บัณฑิตวิทยาลัย







คณะประสานงานเรือนวิรัชมิตร  
บัณฑิตวิทยาลัยประสานสนง.บริหารทรัพยากรมนุษย์ออกบัตรประจำตัวนักวิจัย  
และประสานทำประกันกลุ่ม (AIA)

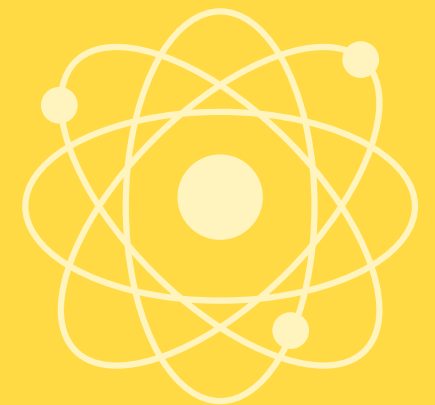
คณะดำเนินการเบิกจ่ายให้ผู้รับทุน

กรณีต่างชาติ บัณฑิตวิทยาลัยทำหนังสือรับรองว่าเป็นผู้รับทุน  
เพื่อประกอบการยื่นขอวีซ่าโดยคณะแจ้งข้อมูลผู้รับทุน

บัณฑิตวิทยาลัยจัดทำบันทึกติดตามผลงาน

สรุปผลงานตีพิมพ์

บัณฑิตวิทยาลัยจัดทำสถิติข้อมูล/วิเคราะห์ข้อมูลรายงานผล



# คณะแจ้งรายชื่อให้กับบัณฑิตวิทยาลัย

รอบการส่งรายชื่อพร้อมเอกสารผู้รับทุนโครงการทุนหลังปริญญาเอก		
รอบที่	ภายในวันที่	เริ่มรับทุนวันที่
1	10 ส.ค.2566	1 ตุลาคม 2566
2	9 พ.ย.2566	1 มกราคม 2567
3	8 ก.พ. 2567	1 เมษายน 2567
4	9 พ.ค.2567	1 กรกฎาคม 2567

# งบประมาณที่ผู้รับทุนได้รับ

## ทุนประเภททั่วไป

- เงินเดือน 40,000/42,500 บาท/เดือน
- ค่าที่พัก 7,000 บาท/เดือน (เฉพาะผู้รับทุนที่เป็นชาวต่างประเทศ)
- ค่าเดินทางไป-กลับระหว่างประเทศ (เฉพาะผู้รับทุนที่เป็นชาวต่างประเทศ) ตลอดระยะเวลาโครงการ

(ก) ประเทศในแถบทวีปอเมริกาเหนือ อเมริกาใต้ และแอฟริกา 90,000 บาท

(ข) ประเทศในแถบทวีปออสเตรเลียและทวีปยุโรป 70,000 บาท

(ค) ประเทศในแถบทวีปเอเชียนอกกลุ่มอาเซียน 40,000 บาท

(ง) ประเทศในกลุ่มอาเซียน 25,000 บาท

- ค่าประกันสุขภาพ 10,000 บาท/ปี

## ทุนประเภทนักวิจัยผู้มีประสบการณ์วิจัย

- เงินเดือน 55,000/57,500 บาท/เดือน
- ค่าที่พัก 10,000 บาท/เดือน (เฉพาะผู้รับทุนที่เป็นชาวต่างประเทศ)
- ค่าเดินทางไป-กลับระหว่างประเทศ (เฉพาะผู้รับทุนที่เป็นชาวต่างประเทศ) ตลอดระยะเวลาโครงการ

(ก) ประเทศในแถบทวีปอเมริกาเหนือ อเมริกาใต้และแอฟริกา 90,000 บาท

(ข) ประเทศในแถบทวีปออสเตรเลียและทวีปยุโรป 70,000 บาท

(ค) ประเทศในแถบทวีปเอเชียนอกกลุ่มอาเซียน 40,000 บาท

(ง) ประเทศในกลุ่มอาเซียน 25,000 บาท

- ค่าประกันสุขภาพ 10,000 บาท/ปี



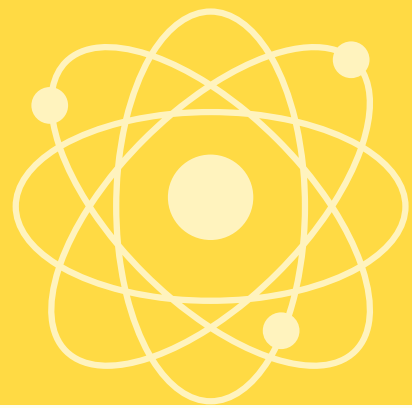
# เงื่อนไขสัญญาผลงานตีพิมพ์ของผู้รับทุน

## ทุนประเภททั่วไป

- **ตอบรับตีพิมพ์/ตีพิมพ์ใน**
  1. บทความวิจัย Q1 หรือ Q2 จำนวน 1 ฉบับต่อปี หรือ
  2. บทความวิจัยที่อยู่ในอันดับสูงสุดร้อยละ 10 จำนวน 1 ฉบับต่อ 2 ปี หรือ
  3. บทความวิจัย Q1 หรือ Q2 จำนวน 1 ฉบับและบทความวิชาการ (review article) 1 ฉบับต่อ 2 ปี
  4. ผลงานเป็นประโยชน์ต่อวิชาการ อุตสาหกรรมเชิงพาณิชย์ หรือสังคมหรือวัฒนธรรมไทย

## ทุนประเภทนักวิจัยผู้มีประสบการณ์วิจัย

- **ตอบรับตีพิมพ์/ตีพิมพ์ใน**
  1. บทความวิจัย 2 ฉบับต่อปี และอยู่ใน Q1 หรือ Q2 อย่างน้อย 1 ฉบับ หรือ
  2. บทความวิจัยที่อยู่ในอันดับสูงสุดร้อยละ 10 จำนวน 1 ฉบับต่อ 1 ปี หรือ
  3. บทความวิจัยที่อยู่ในอันดับสูงสุดร้อยละ 10 จำนวน 1 ฉบับและบทความวิชาการ (review article) 1 ฉบับ ต่อ 2 ปี
  4. ผลงานเป็นประโยชน์ต่อวิชาการ อุตสาหกรรมเชิงพาณิชย์ หรือสังคมหรือวัฒนธรรมไทย



# วิธีการรับสมัคร

1 . อาจารย์กรอกใบสมัครที่

<https://forms.gle/iYX4kTXn7HR98yC2A>

2 . นักวิจัยกรอกใบสมัครที่

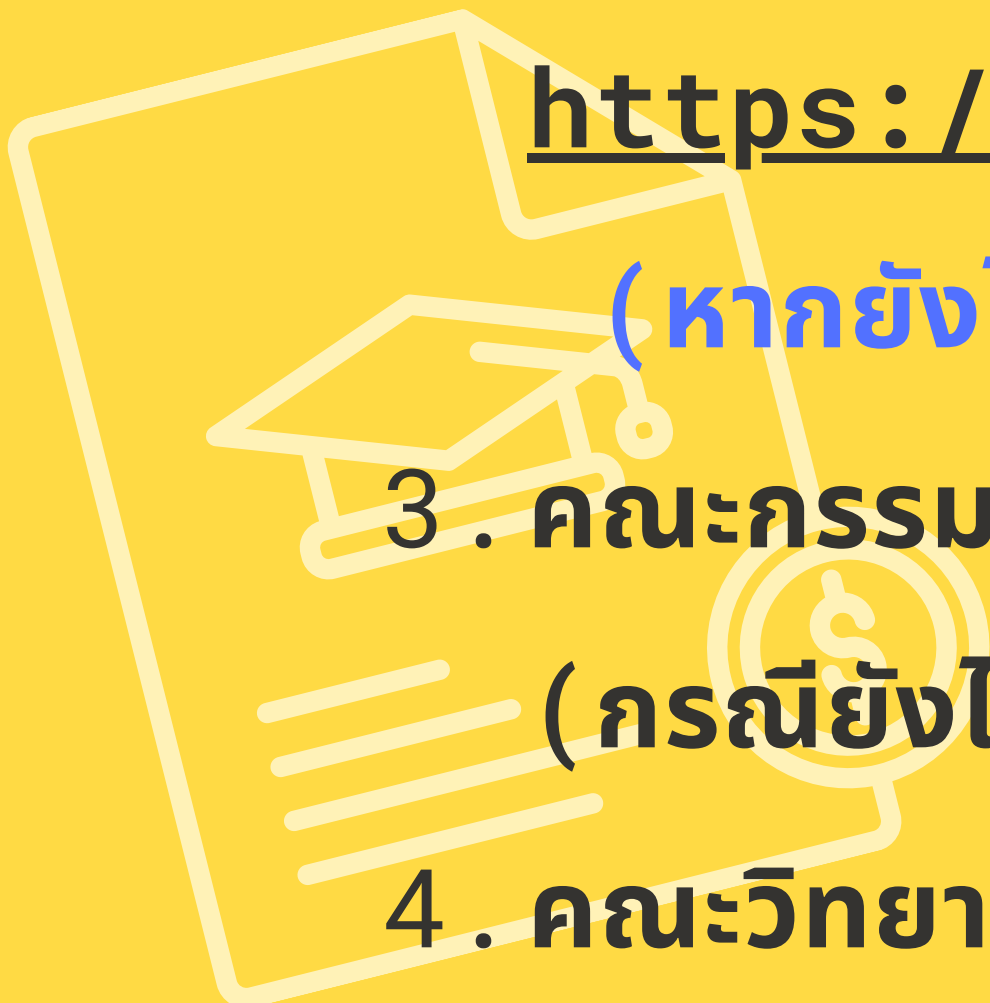
<https://forms.gle/59qKX8QYM79ddCbT8>

(หากยังไม่มีสามารถข้ามขั้นนี้ไปได้)

3 . คณะกรรมการวิจัยพิจารณาคุณสมบัติและคัดเลือกอาจารย์ที่ปรึกษา

(กรณียังไม่มีตัวนักวิจัย) และนักวิจัย (กรณีมีตัวนักวิจัยแล้ว)

4 . คณะวิทยาศาสตร์ส่งข้อมูลรายชื่อให้กับบัณฑิตวิทยาลัย



# ข้อมูลที่ต้องใช้ในการสมัคร

## สำหรับอาจารย์

- อีเมล / โทรศัพท์
- ชื่อ-สกุล (ภาษาไทย) / (ภาษาอังกฤษ)
- ภาควิชา
- ชื่อโครงการขอรับทุนโครงการหลังปริญญาเอก (ภาษาไทย) / (ภาษาอังกฤษ)
- แหล่งทุนสนับสนุนการวิจัย
- งบประมาณโครงการวิจัยสำหรับโครงการนี้
- โครงการวิจัยนี้อยู่ภายใต้
- ระบุชื่อนักวิจัยหลังปริญญาเอก (ถ้ามี)
- **แนบ CV ของอาจารย์ และหลักฐานทุนสนับสนุน**

## สำหรับนักวิจัย

- อีเมล / โทรศัพท์ / ที่อยู่ติดต่อสะดวก
- ประเภททุน / ระยะเวลาที่จะขอรับทุน
- ความประสงค์เข้าพัก CU i-House
- ความประสงค์ทำประกันสุขภาพ
- ชื่อ-สกุล (ภาษาไทย) / (ภาษาอังกฤษ)
- สัญชาติ
- เลขบัตรประชาชน / Passport
- วันหมดอายุบัตร / วันเดือนปีเกิด
- ภาควิชา / หลักสูตร
- ชื่อ-นามสกุล ของนักวิจัยที่ปรึกษา
- **แนบประวัตินักวิจัย, ข้อเสนอโครงการ, สำเนาบัตรประชาชน, ทรานสคริปต์ที่ระบุวันสำเร็จการศึกษา, ใบสมัครประกันกลุ่ม**

# สรุปแผนกิจกรรมการเปิดรับ ครั้งที่ 1

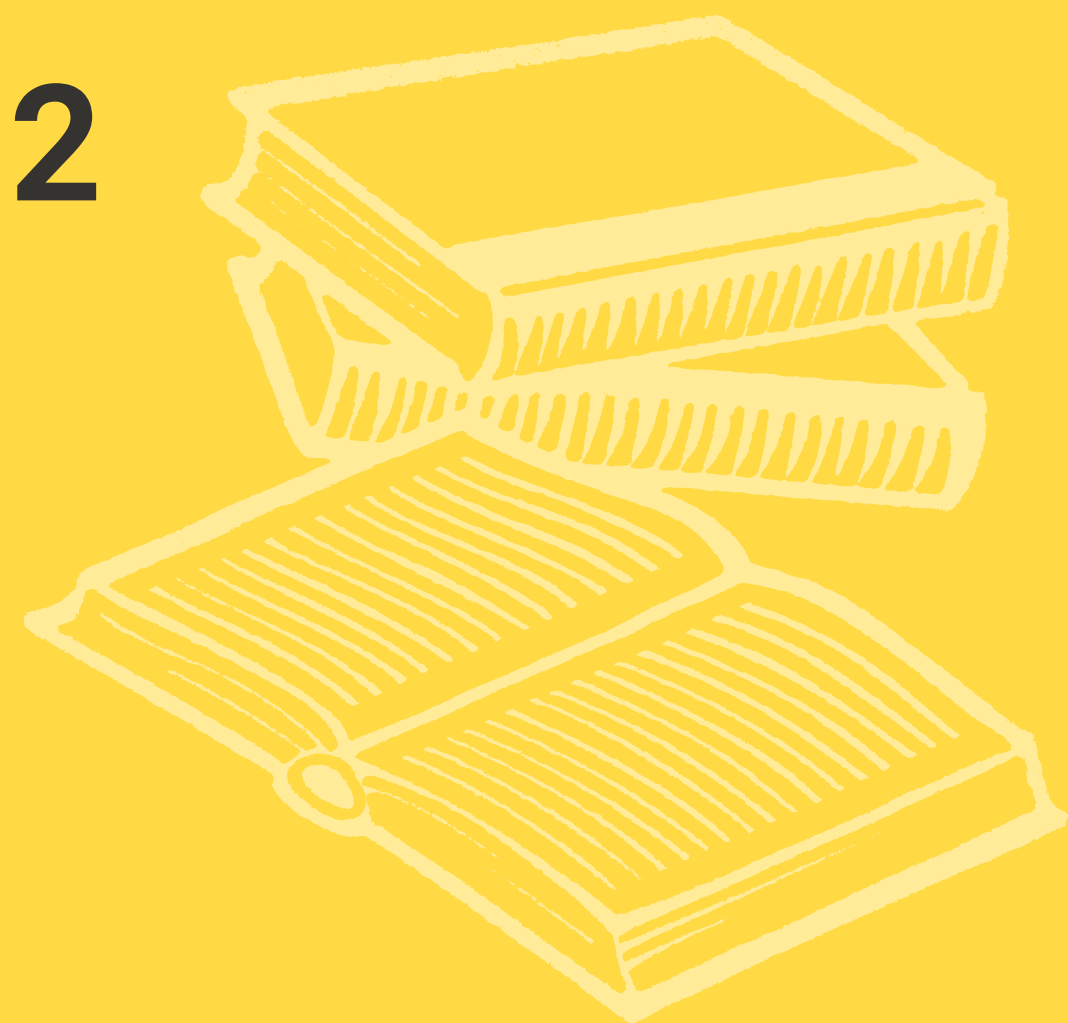
- ประกาศรับสมัครทุน **วันนี้ จนถึงวันที่ 15 กรกฎาคม 66**
- คัดเลือกอาจารย์/นักวิจัย  
และประกาศผลผู้ที่ได้รับทุน **หลังปิดรับสมัคร 15 กรกฎาคม 66**
- ส่งข้อมูลรายชื่อให้กับบัณฑิตวิทยาลัย **ภายในวันที่ 10 สิงหาคม 66**
- จัดทำและเซ็นสัญญาให้ทุน **เดือนสิงหาคม 66**
- ผู้รับทุนดำเนินโครงการ **วันที่ 1 ตุลาคม 66 - วันที่ 30 กันยายน 67**



**ทุนสร้างความร่วมมือด้านการวิจัยในต่างประเทศ**

**คณะวิทยาศาสตร์ จุฬาลงกรณ์มหาวิทยาลัย ประจำปี พ.ศ. 2566**

**( IRP-2023 ) ครั้งที่ 2**



# วัตถุประสงค์

---

1 . เพื่อสร้างเครือข่ายความร่วมมือด้านการวิจัยในระดับนานาชาติ

2 . เพื่อพัฒนาศักยภาพด้านวิจัยของคณาจารย์และนิสิตในระดับ

บัณฑิตศึกษาของคณะวิทยาศาสตร์

3 . เพื่อเพิ่มปริมาณและคุณภาพของผลงานตีพิมพ์ที่มีความร่วมมือ

มือกับสถาบันในต่างประเทศ



# คุณสมบัติของผู้สมัครรับทุนสร้างความร่วมมือด้านการวิจัยในต่างประเทศ

## อาจารย์

- เป็นอาจารย์ประจำ คณะวิทยาศาสตร์ที่มีอายุงานตั้งแต่ 1 ปี แต่ไม่เกิน 5 ปี

## นิสิต

1. เป็นนิสิตระดับปริญญาโท หรือระดับปริญญาเอก ที่ศึกษาแบบเต็มเวลา
2. โครงร่างวิทยานิพนธ์ได้รับอนุมัติจากคณะกรรมการบริหารหลักสูตรเรียบร้อยแล้ว
3. มีคะแนนภาษาอังกฤษผ่านเกณฑ์รับเข้า และก่อนสำเร็จการศึกษาตามเกณฑ์ของหลักสูตร
4. ไม่ได้อยู่ระหว่างรับโครงการพัฒนาศักยภาพงานวิจัยระดับบัณฑิตศึกษาของคณะวิทยาศาสตร์ในช่วงเวลาที่คาบเกี่ยวกัน หากนิสิตอยู่ระหว่างรับทุนอื่นให้เป็นไปตามเงื่อนไขของทุนนั้น ๆ

# งบประมาณไม่เกินทุนละ 100,000 บาท

---

## เป็นค่าใช้จ่ายสำหรับ

- ค่าตัวเครื่องบินไป-กลับ ชั้นประหยัด เหม่าจ่าย
- ค่าเบี้ยเลี้ยง ค่าเช่าที่พัก ค่าพาหนะ และค่าใช้จ่ายอื่นเหม่าจ่ายแต่ไม่เกินอัตราที่สำนักงาน ก.พ. กำหนดไว้สำหรับนักเรียนทุน ก.พ.
- ค่าจัดทำหนังสือเดินทาง (พาสปอร์ต) และเอกสารประกอบการเดินทางผ่านหรือเข้าประเทศ (วีซ่า) (ตามที่จ่ายจริง)
- ค่าประกันสุขภาพและค่าประกันชีวิต เหม่าจ่าย ไม่เกิน 15,000 บาท
- ค่า Bench fee





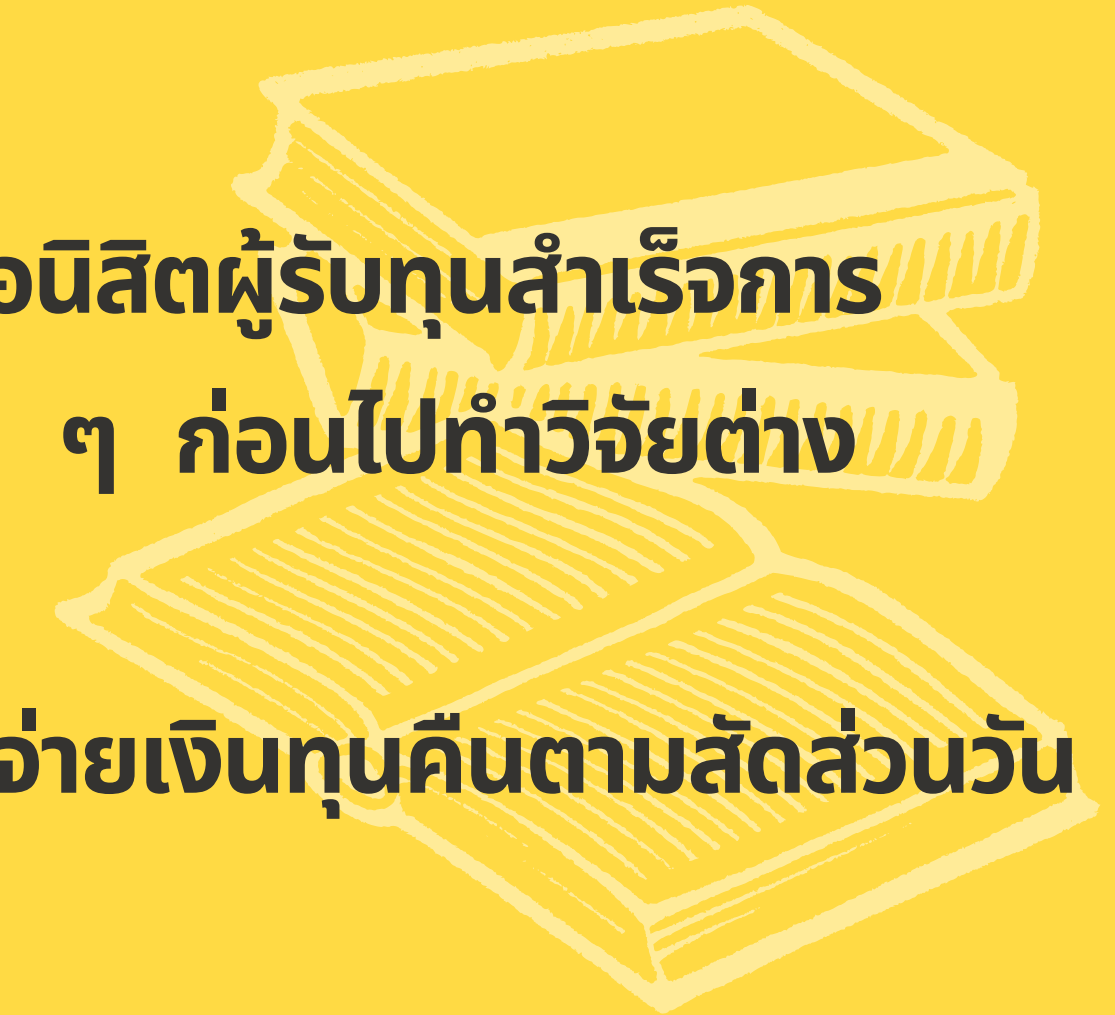
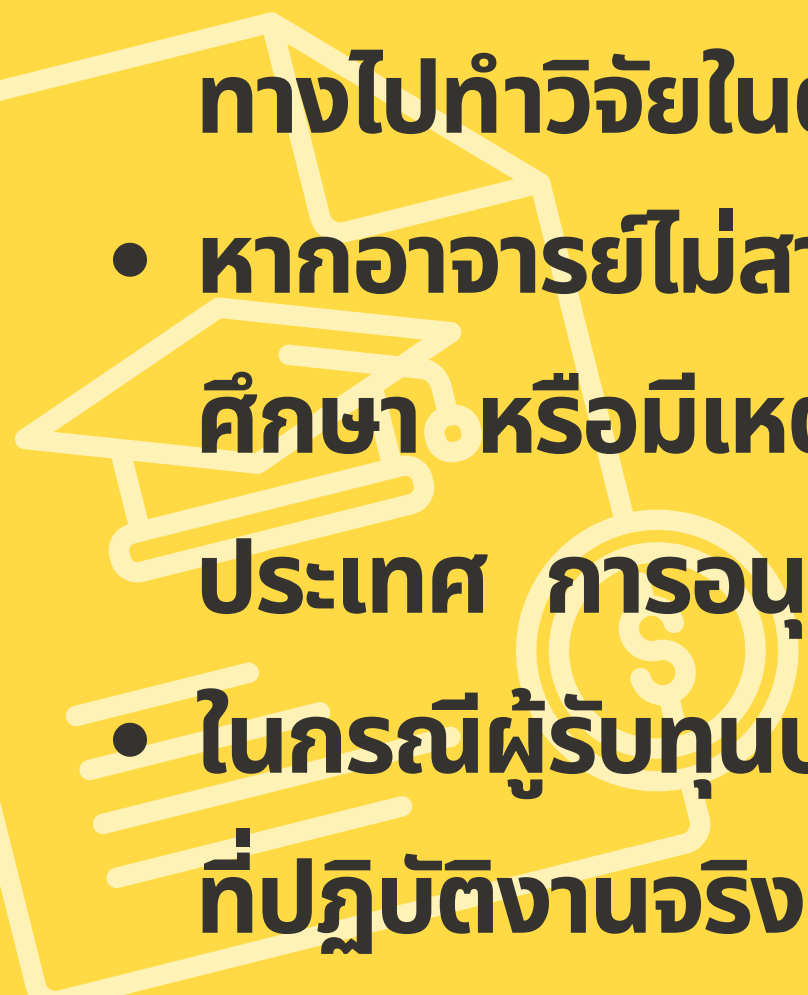
# ผลผลิต

- รายงานผลการปฏิบัติงานวิจัย พร้อมบันทึกข้อความผ่านประธานหลักสูตร/หัวหน้าภาควิชา ภายใน 30 วัน หลังเดินทางกลับจากต่างประเทศ
- ก่อนสำเร็จการศึกษา นิสิตผู้รับทุนจะต้องมีผลงานวิจัยที่จะไปทำวิจัยในต่างประเทศอย่างน้อย 1 ฉบับ ที่ตีพิมพ์ในวารสารวิชาการระดับนานาชาติที่อยู่ในฐานข้อมูล ISI/SCOPUS โดยระบุสังกัด เป็น คณะวิทยาศาสตร์ จุฬาลงกรณ์มหาวิทยาลัย และสถาบันวิจัยต่างประเทศที่ร่วมมือด้วย อย่างน้อย 1 ฉบับ ภายในระยะเวลา 1 ปีหลังสิ้นสุดระยะเวลาการรับทุน และจะต้องระบุการตีพิมพ์ผลงานวิทยานิพนธ์ไว้ในกิตติกรรมประกาศและในส่วน Acknowledgment ของบทความว่า “ได้รับการสนับสนุนทุนวิจัยส่วนหนึ่งจากทุนสร้างความร่วมมือด้านการวิจัยในต่างประเทศ คณะวิทยาศาสตร์ จุฬาลงกรณ์มหาวิทยาลัย” หรือ “This research was supported financially by International Research Partnership Fund, Faculty of Science, Chulalongkorn University.” หรือข้อความที่มีความหมายเดียวกัน



# ข้อกำหนด

- ระยะเวลาเดินทางของผู้รับทุนต้องต่อเนื่องกัน และต้องไม่ต่ำกว่า 30 วัน
- ผู้รับทุนจะต้องเริ่มจากสนามบินสุวรรณภูมิ หรือสนามบินดอนเมืองเท่านั้น
- ทุนนี้ร่วมสมทบกับทุนอื่นที่ให้ไปทำวิจัยในต่างประเทศได้หากไม่ขัดกับเงื่อนไขของทุนนั้น
- ก่อนไปทำวิจัยต่างประเทศ อาจารย์และนิสิตต้องได้รับอนุมัติจากคณะวิทยาศาสตร์ให้เดินทางไปทำวิจัยในต่างประเทศ
- หากอาจารย์ไม่สามารถเดินทางไปทำวิจัยต่างประเทศได้ หรือนิสิตผู้รับทุนสำเร็จการศึกษา หรือมีเหตุจำเป็นที่จะต้องยุติการศึกษา ไม่ว่าจะกรณีใด ๆ ก่อนไปทำวิจัยต่างประเทศ การอนุมัติเงินนั้นถือว่าเป็นอันยกเลิก
- ในกรณีผู้รับทุนปฏิบัติงานไม่ครบตามเวลาที่ได้รับอนุมัติ ให้จ่ายเงินทุนคืนตามสัดส่วนวันที่ปฏิบัติงานจริง



# สรุปแผนกิจกรรม

- ประกาศรับข้อเสนอโครงการ **วันนี้ จนถึงวันที่ 15 สิงหาคม 66**
- คัดเลือกอาจารย์/นิสิต และประกาศผลผู้ที่ได้รับทุน **หลังปิดรับสมัคร 15 สิงหาคม 66**
- จัดทำและเซ็นสัญญาให้ทุน **เดือนกันยายน 66**
- ผู้รับทุนดำเนินโครงการตามข้อเสนอ **วันที่ 1 ตุลาคม 66 – วันที่ 31 มีนาคม 67**
- ส่งรายงานฉบับสมบูรณ์ **ภายใน 30 วัน หลังกลับจากต่างประเทศ**



THANK  
YOU